



## O RI como o guardião do valor em tempos de crise

Julho de 2020

## Amostra da pesquisa

### Representatividade e participação no mercado

- Pesquisa respondida por líderes de **Relações com Investidores**, Finanças e áreas correlatas
- Respostas coletadas em **junho e julho de 2020**



<sup>1</sup> As respostas foram coletadas entre junho e julho de 2020.



<sup>2</sup> Nível de presidência, diretoria ou gerência de suas respectivas organizações



O RI como o guardião do valor em tempos de crise

Sumário executivo

A crise da Covid-19 acelerou o aumento da demanda por **informações tempestivas e de qualidade**, o que estimula que o RI exerça, de forma ainda mais decisiva, sua **capacidade de responder de maneira rápida, assertiva e estratégica** aos investidores





# O RI como o guardião do valor em tempos de crise

## Sumário executivo

### 1. Preservação de valor em tempos de crise

- Durante a crise da Covid-19, os principais desafios dos RIs foram **atender as demandas dos stakeholders** por informação frente às incertezas do cenário e adaptar **processos e tecnologias para uma resposta tempestiva** aos investidores
- **Novos formatos de reporte** e desenvolvimento de **canais próprios de comunicação com pequenos investidores** e de planos de **gestão de crise** foram as ações mais adotadas pelas áreas de RI pesquisadas durante a crise do novo coronavírus
- Informações financeiras, continuidade de negócios e gestão de riscos foram as principais demandas dos stakeholders nesse período





O RI como o guardião do valor em tempos de crise

Sumário executivo

## 2. Práticas e iniciativas

- Adequações à **LGPD** e a indicadores de **ESG** estiveram no topo das ações conduzidas pelas empresas em 2019, como reflexo de demandas que estavam na pauta do RI antes da crise da Covid-19. Compliance, inteligência de mercado e relacionamento com investidores de varejo vêm na sequência
- **Crescimento de investidores do varejo** – mais de um milhão de entrantes na bolsa no primeiro semestre de 2020 – é perceptível, mas ainda oferece desafios para grande parte das empresas pesquisadas



O RI como o guardião do valor em tempos de crise

Sumário executivo

### 3. Tendências e o futuro da função de RI

- **Iniciativas digitais** – webcasts, aplicativos, influenciadores, plataformas de educação financeira e chatbots – tendem a ganhar relevância nos próximos dois anos, aceleradas pelo contexto da Covid-19. Encontros presenciais e roadshows devem diminuir
- 94% concordam com a realização de **assembleias virtuais** de acionistas





## Preservação de valor em tempos de crise

Durante a crise da Covid-19, os principais desafios dos RIs foram atender as demandas dos stakeholders por informação frente às incertezas do cenário e adaptar processos e tecnologias para uma resposta tempestiva aos investidores

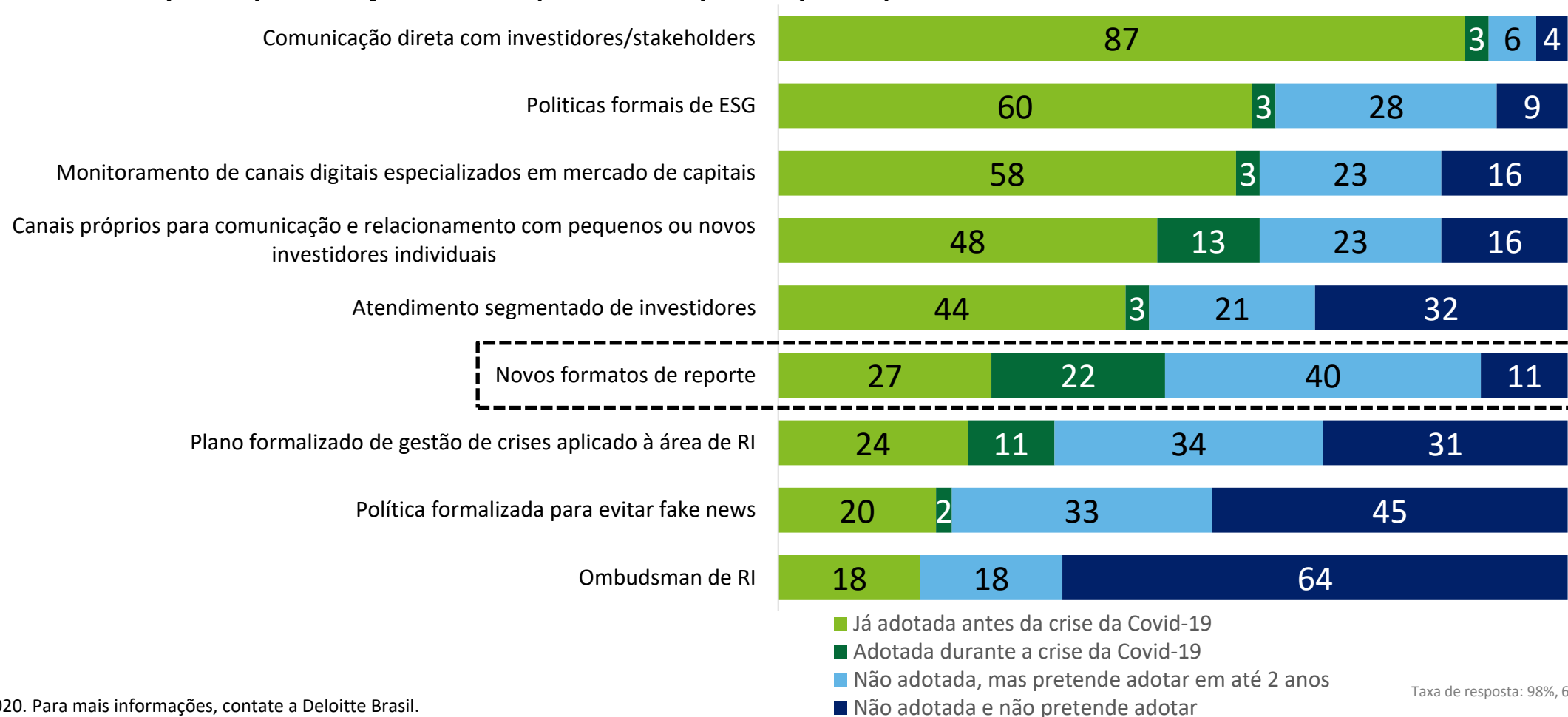
### Principais desafios enfrentados pela área de RI (em %; respostas múltiplas)



## Preservação de valor em tempos de crise

Novos formatos de reporte e desenvolvimento de canais próprios de comunicação com pequenos investidores e de planos de gestão de crise foram as ações mais adotadas pelas áreas de RI pesquisadas durante a crise da Covid-19

### Ações adotadas para a preservação de valor (em %; múltiplas respostas)

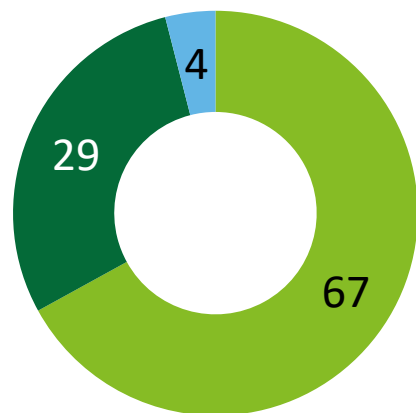




## Preservação de valor em tempos de crise

Dois terços dos respondentes intensificaram o envio de informações durante a crise da Covid-19 – especialmente para o conselho de administração e para a presidência

### Área de RI intensificou envio de informações de mercado durante a crise da Covid-19?(em %)



■ Sim  
■ Não  
■ Não sei informar

Taxa de resposta: 100%, 63

### Áreas que receberam mais informações (em %; respostas múltiplas)

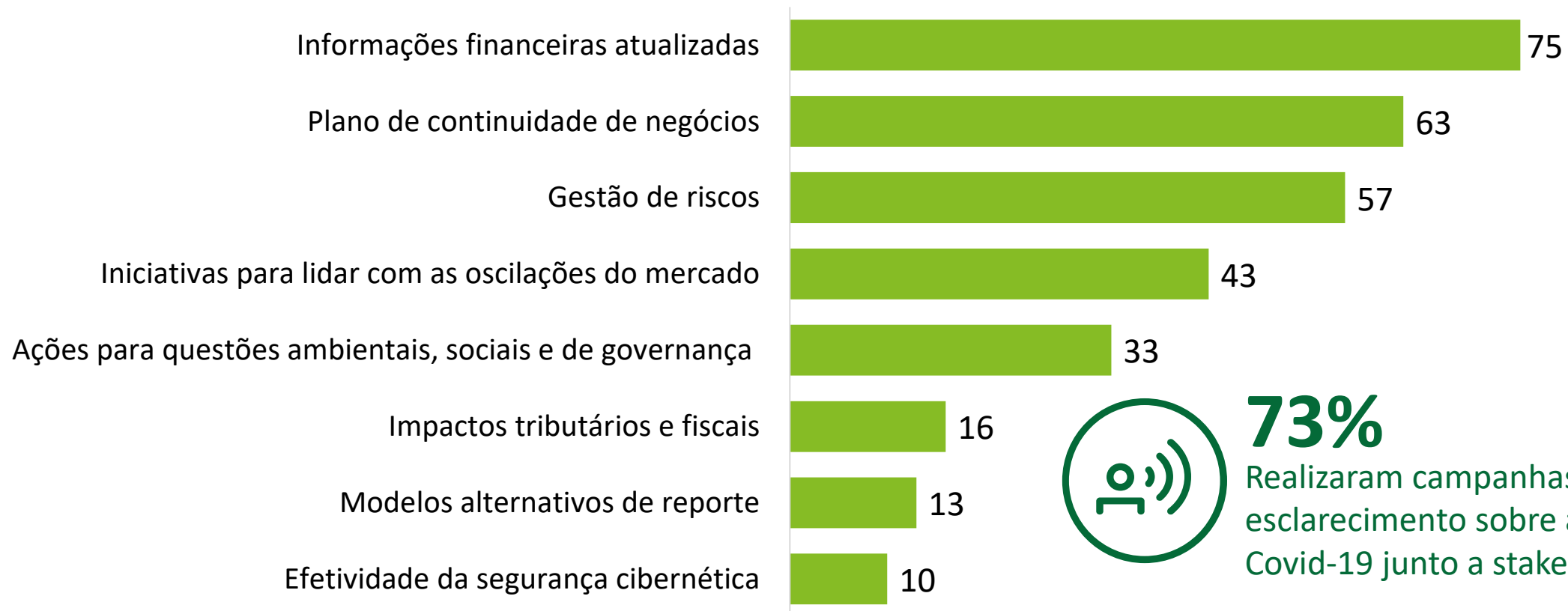


Taxa de resposta: 100%, 42

## Preservação de valor em tempos de crise

Finanças, continuidade de negócios e gestão de riscos foram as principais demandas dos stakeholders durante a crise da Covid-19

### Principais demandas dos stakeholders durante a crise da Covid-19 (em %; respostas múltiplas)



Taxa de resposta: 100%, 63



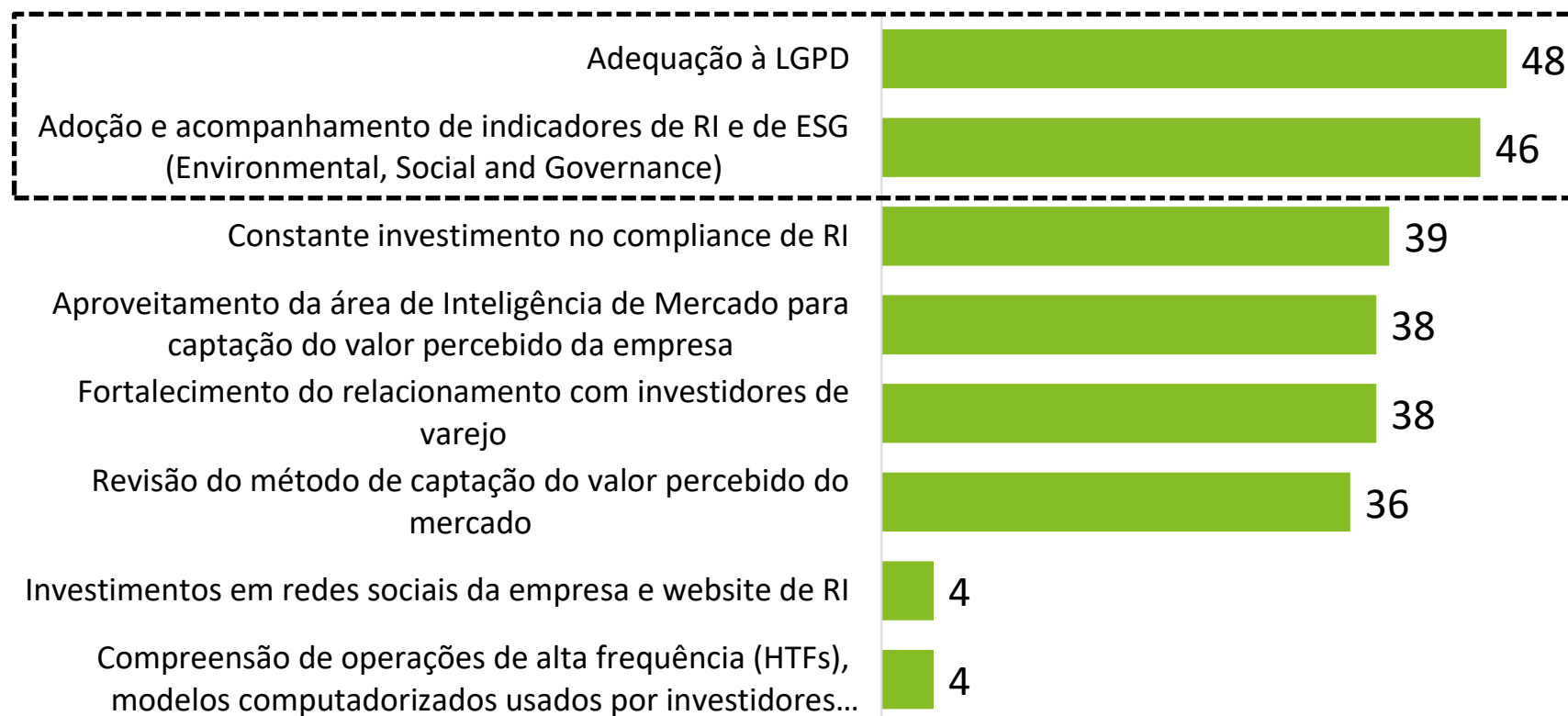
**73%**

Realizaram campanhas de esclarecimento sobre a crise da Covid-19 junto a stakeholders

## Práticas e iniciativas

Adequações à LGPD e a indicadores de ESG estiveram no topo das ações conduzidas pelas empresas em 2019, como reflexo de demandas que estavam na pauta do RI antes da crise da Covid-19

Quais, das ações abaixo, sua empresa realizou em 2019? (em %; respostas múltiplas)



Taxa de resposta: 89%, 56



## Práticas e iniciativas

Governança e privacidade de dados são os maiores entraves para a adequação à LGPD

### O que é mais desafiador em relação à LGPD? (em %; respostas múltiplas)



**48%**

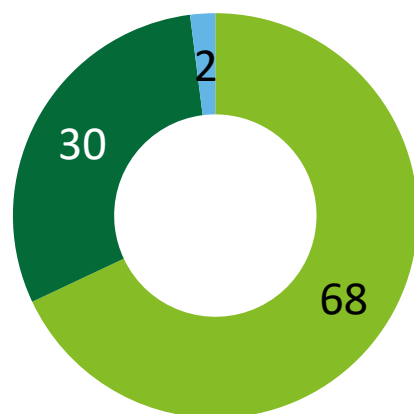
Realizaram ações de adequação à LGPD em 2019

Taxa de resposta: 84%, 53

## Práticas e iniciativas

Crescimento de investidores individuais é perceptível, mas ainda oferece desafios para grande parte das empresas pesquisadas

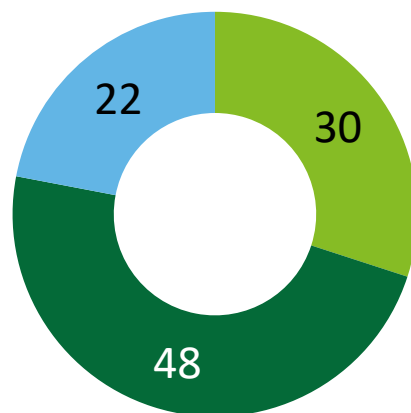
Houve crescimento de investidores pessoa física? (em %)



■ Sim  
■ Não  
■ Não sabem avaliar

Taxa de resposta: 95%, 60

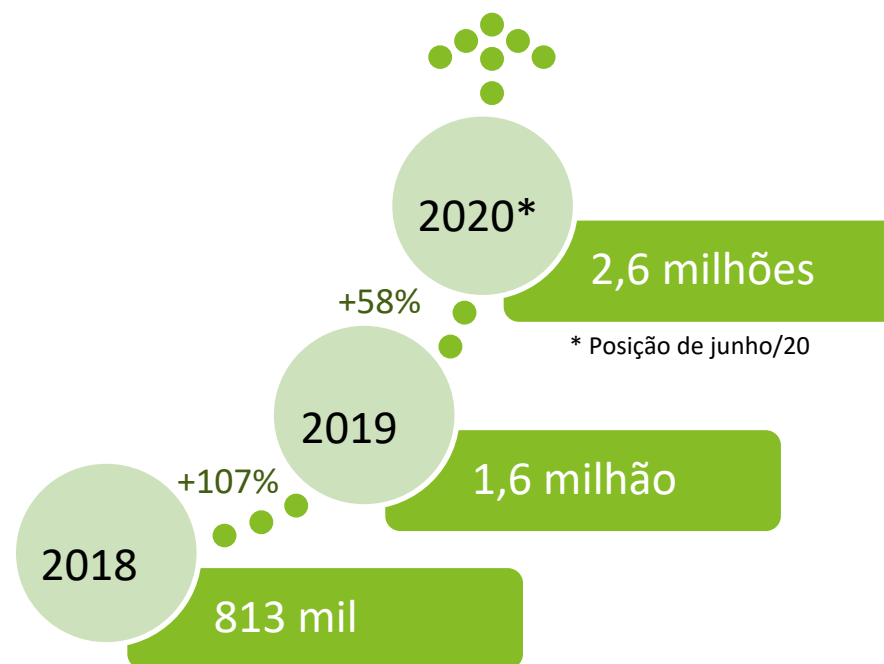
Proteger o valor da empresa com o crescimento de pequenos investidores e pessoas físicas está mais difícil? (em %)



■ Sim  
■ Não  
■ Não sabem avaliar

Taxa de resposta: 95%, 60

Evolução do total de investidores pessoa física na B3

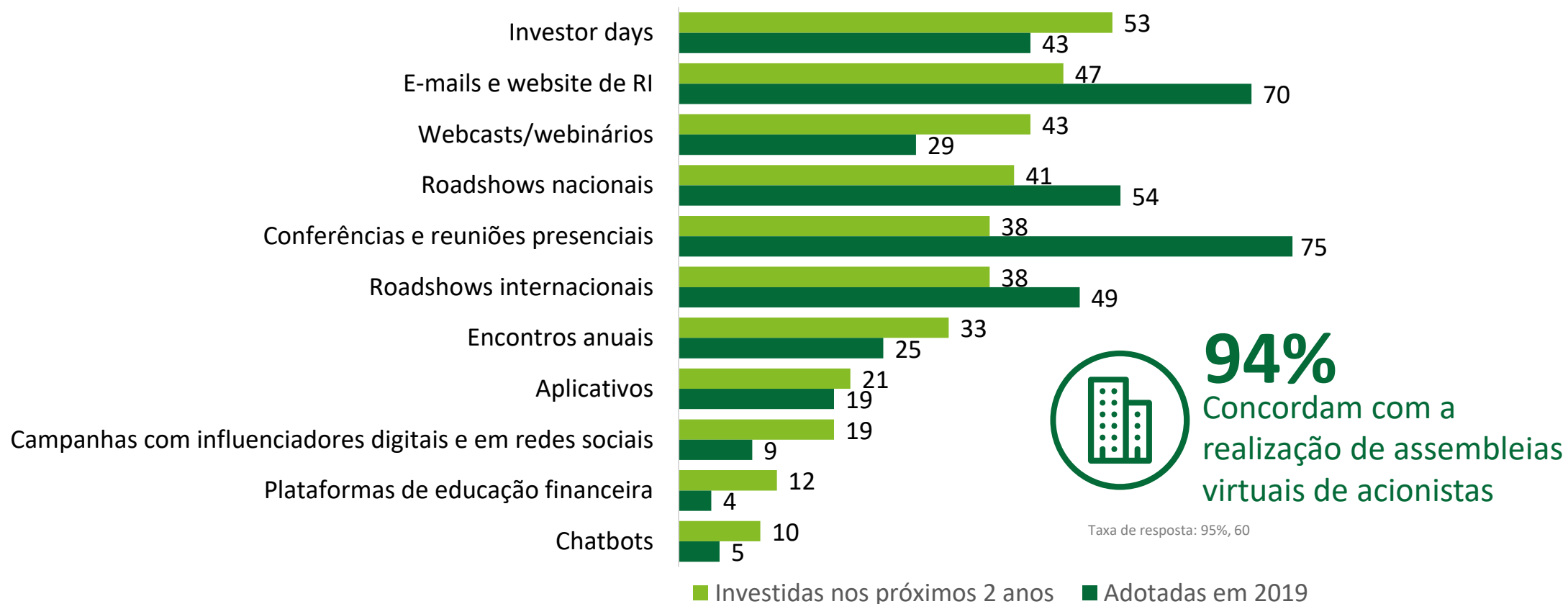


Fonte: B3

## Tendências e o futuro da função de RI

Iniciativas digitais – webcasts, aplicativos, influenciadores, plataformas de educação financeira e chatbots – tendem a ganhar relevância nos próximos dois anos, aceleradas pelo contexto da Covid-19. Encontros presenciais e roadshows devem diminuir

### Práticas de aproximação com investidores/stakeholders (em %; respostas múltiplas)



Taxa de resposta: 89% a 100%, 56 a 63



## Tendências e o futuro da função de RI

A crise da Covid-19 acelerou o aumento da demanda por informações tempestivas e de qualidade, o que estimula que o RI exerça, de forma ainda mais decisiva, sua capacidade de responder de maneira rápida, assertiva e estratégica aos investidores

### Habilidades necessárias para o RI do futuro (em %; respostas múltiplas)

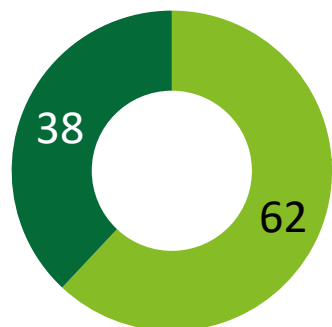


Taxa de resposta: 100%, 8

## Estrutura da área de RI

Função de Relações com Investidores é plural e integrada a outras áreas; 90% aumentaram ou mantiveram quadro de funcionários

Líder de RI está à frente de outra área? (em %)



■ Sim  
■ Não

Taxa de resposta: 100%, 63

Que área? (em %; respostas múltiplas)



Taxa de resposta: 100%, 39

Evolução da equipe de RI (2019 em comparação a 2018)

**25%** Aumentaram

**65%** Mantiveram

**10%** Diminuíram

## Estrutura da área de RI

Alta participação de profissionais próprios; manutenção de sites é o serviço mais terceirizado

### Composição da área de RI (em %)



### Serviços mais terceirizados pela área de RI

- 1º Manutenção de sites
- 2º Escrituração de ações
- 3º Assessoria de imprensa
- 4º Produção de relatórios mensais/trimestrais
- 5º Produção de relatórios anuais
- 6º Manutenção de mídias sociais
- 7º Organização de eventos
- 8º Contato com investidores

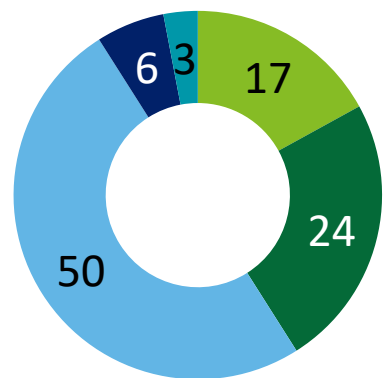
Taxa de resposta: 100%, 8



# Amostra da pesquisa

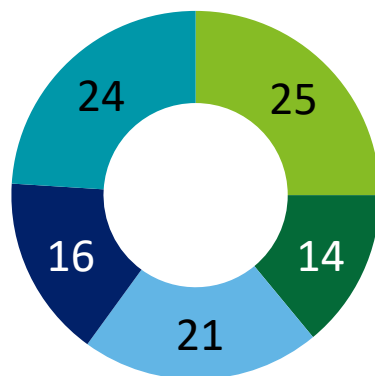
## Região, porte e perfil das empresas

### Região da sede (em %)



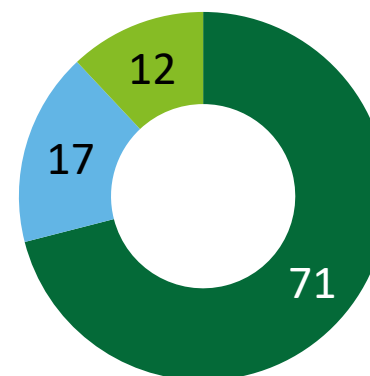
- Sul
- Sudeste (s/ SP)
- São Paulo
- Centro-Oeste e Norte
- Nordeste

### Receita em 2019 (em %)



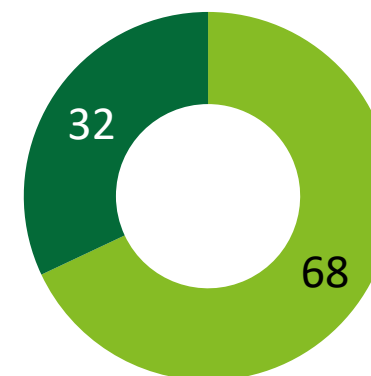
- Menor que R\$ 500 mi
- Entre R\$ 500 mi e R\$1 bi
- Entre R\$1 bi e R\$ 2,5 bi
- Entre R\$ 2,5 bi e R\$ 5 bi
- Maior que R\$ 5 bi

### Origem do capital (em %)



- Brasileira
- Mista
- Estrangeira

### Têm dívidas emitidas (em %)

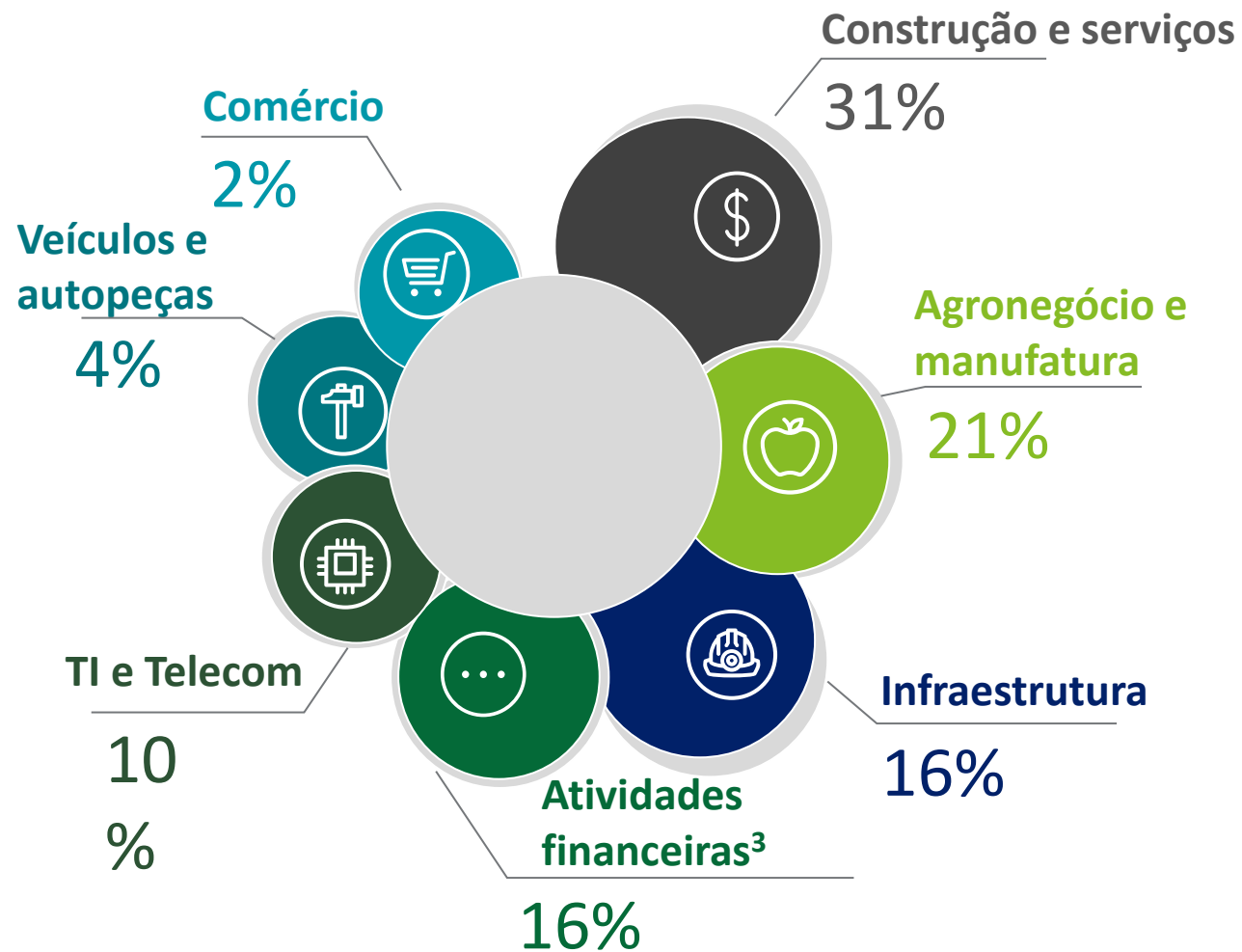


- Sim
- Não

Taxas de resposta: 100%, 63

# Amostra da pesquisa

## Representatividade setorial



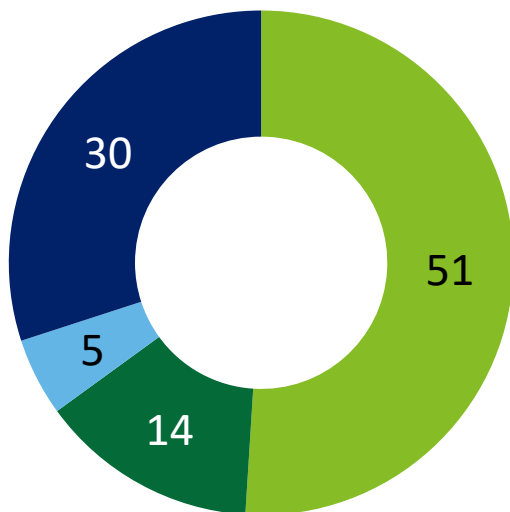
<sup>3</sup> Atividade financeiras: Atividades financeiras, holdings e fundos de gestão

Taxa de resposta: 100%, 63

# Amostra da pesquisa

## Representatividade nos principais índices da B3

### Empresas da amostra listadas (em %)

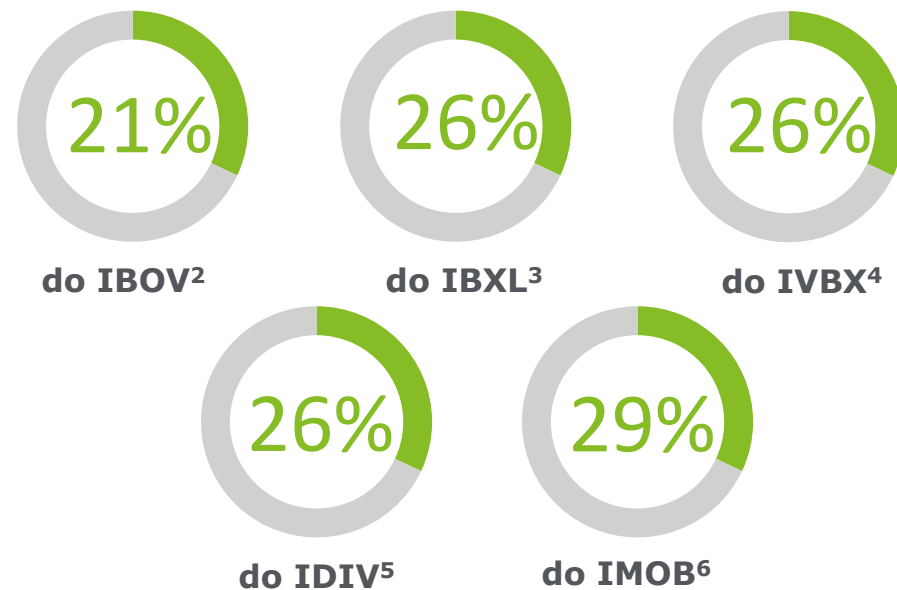


- Apenas na B3
- Na B3 e em demais bolsãs
- Apenas em demais bolsãs
- Não listadas

<sup>1</sup> Nova Iorque, Madri, Toronto

Taxa de resposta: 100%, 63

### Representatividade da amostra nos índices amplos da B3



<sup>2</sup> Principal indicador de desempenho das ações negociadas na B3 e reúne as empresas mais importantes do mercado de capitais brasileiro.

<sup>3</sup> Indicador do desempenho médio das cotações dos 50 ativos de maior negociabilidade e representatividade do mercado de ações brasileiro.

<sup>4</sup> Indicador do desempenho médio das cotações dos 50 ativos selecionados em uma relação classificada em ordem decrescente por liquidez, de acordo com seu Índice de Negociabilidade.

<sup>5</sup> Indicador do desempenho médio das cotações dos ativos que se destacaram em termos de remuneração dos investidores, sob a forma de dividendos e juros sobre o capital próprio.

<sup>6</sup> Indicador do desempenho médio das cotações dos ativos de maior negociabilidade e representatividade dos setores da atividade imobiliária.



A Deloitte refere-se a uma ou mais empresas da Deloitte Touche Tohmatsu Limited (“DTTL”), sua rede global de firmas-membro e suas entidades relacionadas (coletivamente, a “organização Deloitte”). A DTTL (também chamada de “Deloitte Global”) e cada uma de suas firmas-membro e entidades relacionadas são legalmente separadas e independentes, que não podem se obrigar ou se vincular a terceiros. A DTTL, cada empresa membro da DTTL e cada entidade relacionada são responsáveis apenas por seus próprios atos e omissões, e não entre si. A DTTL não fornece serviços para clientes. Por favor, consulte [www.deloitte.com/about](http://www.deloitte.com/about) para saber mais.

A Deloitte é líder global de auditoria, consultoria empresarial, assessoria financeira, gestão de riscos, consultoria tributária e serviços correlatos. Nossa rede global de firmas-membro e entidades relacionadas, presente em mais de 150 países e territórios (coletivamente, a “organização Deloitte”), atende a quatro de cada cinco organizações listadas pela Fortune Global 500®. Saiba como os cerca de 312.000 profissionais da Deloitte impactam positivamente seus clientes em [www.deloitte.com](http://www.deloitte.com).

Esta comunicação contém apenas informações gerais e nenhuma das empresas Deloitte Touche Tohmatsu Limited (“DTTL”), sua rede global de firmas-membro ou suas entidades relacionadas (coletivamente, a “organização Deloitte”) está, por meio desta comunicação, prestando consultoria ou serviços profissionais. Antes de tomar qualquer decisão ou medidas que possam afetar suas finanças ou sua empresa, você deve procurar um consultor profissional qualificado.

Nenhuma representação, garantia ou compromisso (expresso ou implícito) é dado quanto à precisão ou integridade das informações contidas nesta comunicação e nenhuma das empresas DTTL, suas firmas-membro, entidades relacionadas, profissionais ou agentes devem ser responsabilizados por qualquer perda ou dano que ocorra direta ou indiretamente em conexão com qualquer pessoa que confie nesta comunicação. A DTTL, cada uma de suas firmas-membro e suas entidades relacionadas são legalmente separadas e independentes.